

TecTool Professional

Touchpanel & PC Integration

Dokumentation

TecTool Professional v3.0.0

Touchpanel & PC Integration

Allgemeines

Funktionsumfang

PLUS - T

Edition

Universal

Port UDP, TCP, HTTP

49998

Darstellung

Taskleiste

Updateprüfung

Hand

Jetzt

Autostart

?

Nein

TecControl

Auto Reboot

?

Aus

Geräteüberwachung

?

Ja

Multi-Touch Gesten

?

Ein

Windows Taste

?

Ein

Schreibschutz UWF

?

Aus

TecMessage

Basis Design

QuadClient

Zusätzlicher Titeltext:

- powered by TecSupport.de

Noch kein Telegramm empfangen

TecStick LED

Typ

TecStick KUBIK

Seriennummer

006406

Bei Start initialisieren

Ja

Test

Los

©2020 TECSUPPORT B.Schneider

Hilfe

Speichern

Einleitung:

Das TecTool dient als multifunktionales Tool für Touchpanels oder PC in intelligenten Gebäuden oder Umgebungen.

Die Ansteuerung erfolgt durch IP Telegramme (**UDP/TCP**) sowie **URL Aufruf** und kann dadurch von verschiedenen Systeme wie z.B. Gira Homeserver, Hager Domovea, Loxone MiniServer, usw. angesteuert werden.

Für **Gira** HomeServer sind fertige Logibausteine kostenlos unter www.SmartHomeTools.de ladbar.

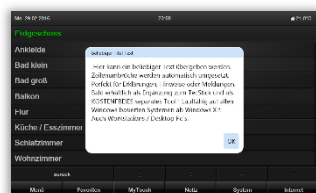
Das TecTool umfasst drei Themen:

TecControl

Befehle auf Windowsebene ausführen oder empfangen

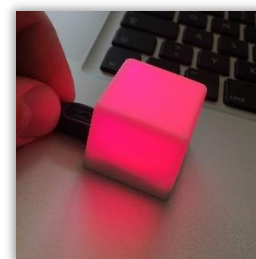
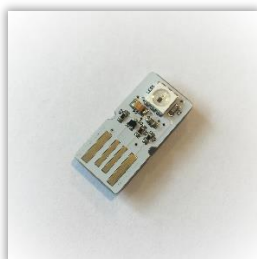
TecMessage

Meldefenster nach belieben erzeugen



TecStick

Die Universelle RGB USB Meldeleuchte



Nach der Installation hat das TecTool seinen **Basisumfang**. Dieser kann durch den Erwerb einer „**Plus**“-Lizenz erweitert werden. Den exakten Umfang entnehmen Sie der nachfolgenden Tabelle.



Die Plus-Freischaltung erfolgt per USB-Dongle, TecStick, Lizenzaktivierung per Datei/Aktivierungsstick (für Systemintegratoren) oder aber per Hardwarefreischaltung durch Gerätehersteller.

Das TecTool ist mit seinen Basisfunktionen **KOSTENFREI** und darf beliebig eingesetzt werden. Auch gewerblich.

Den TecTool PLUS Umfang ist bestellbar unter www.SmartHomeTools.de

Funktionsumfang Basis und Plus

TecControl

	Funktionen	Basis	Plus
	IP-Befehle per UDP/TCP/HTTP empfangen	X	X
	Benutzung der Gira HomeServer Logikbausteine	X	X
NEU	Windows Auto Reboot per TecTool einstellen	-	X
	Neustarten/Herunterfahren per IP-Telegramm	X	X
	Display ein/aus per IP-Telegramm	X	X
	Geräteüberwachung	-	X
NEU	Programmfenster steuern	-	X
NEU	Windows Gesten abschalten	-	X
NEU	Windowstaste abschalten	PEAKnx Panels X	X
NEU	Windows Schreibschutz UWF steuern	-	X
NEU	Programme per IP ausführen	PEAKnx Panels X	X
	Programme per IP ausführen	-	X
NEU	Bildschirmtastatur einblenden	-	X
	Sounds .wav per IP Abspielen	X	X
NEU	Sounds .mp3 per IP Abspielen	-	X
	Sounds als Dauerschleife starten/stoppen	-	X


TecMessage

Funktionen	Basis	Plus
Popup Nachrichten anzeigen	X	X
Lange Texte in Popup's	-	X
Manueller Zeilenumbruch durch * in Popup's	-	X
Werbefreier Titeltext der Popup's	-	X
Farben der Popup's beliebig setzen	-	NEU Individueller Text möglich X

TecStick

Funktionen	Basis	Plus
Freie Farbsteuerung bei Anschluss eines TecSticks	X TecStick aktiviert alle Plus Features	X
NEU Freie Farbsteuerung bei Anschluss eines Blinksticks	-	X

Inhalt

○ Installation und Einrichtung	
○ Einrichtung und Voraussetzungen	Seite 05
○ Autostart	Seite 06
○ Schreibschutz	Seite 07
○ Einstellungen im Detail	Seite 08
○ IP-Telegrammbeschreibung TecControl	Seite 09
○ IP-Telegrammbeschreibung TecMessage	Seite 10
○ IP-Telegrammbeschreibung TecStick	Seite 12
○ Auerswald-Telefon Busylight & Anrufer Info	Seite 13
 ○ Aktivierung für Systemintegratoren	Seite 15
○ Fehlersuche / Haftungsausschluss	Seite 16

Installation

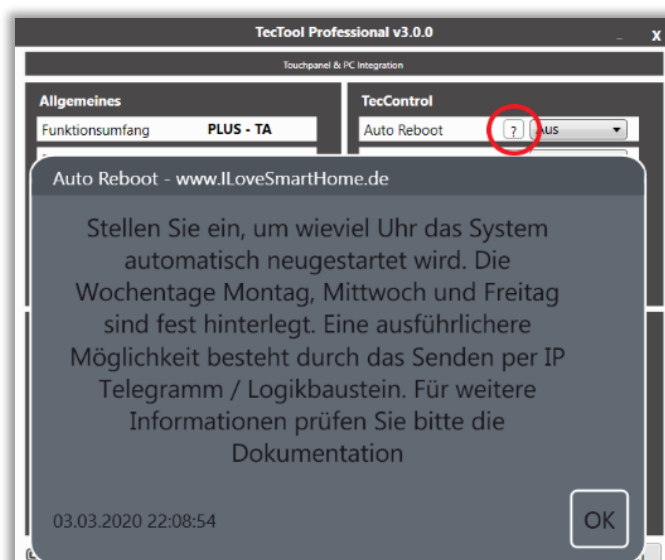
Das TecTool benötigt keinen Installer oder Setup. Es kann einfach entpackt und gestartet werden.

1. TecTool.zip entpacken und unter „Dokumente/TecTool“ kopieren.
Kopieren Sie dies niemals in einen der Windows Programme Ordner!

Bei Geräten, wie z.B. Gira Control 9 / 19 nun den originalen Schreibschutz deaktivieren und Gerät neu starten

2. Wenn vorhanden, Dongle, TecStick oder Aktivierungs-Stick anschließen
3. „TecTool.exe“ starten. Ist ein TecStick angeschlossen, blinkt dieser zum Selbsttest
4. Das Programm startet minimiert und befindet sich nun in der Taskleiste. Bitte klicken sie darauf, um es sichtbar zu machen
5. Stellen Sie nun wie nachfolgend Beschrieben alle Einstellungen wir benötigt ein und klicken Sie abschließend auf „Speichern“. Das TecTool minimiert sich automatisch und ist einsatzbereit

In einigen Feldern finden Sie ein „?“ Button. Dieser zeigt Ihnen einige Hinweise zu der jeweiligen Funktion.



Systemvoraussetzungen: Windows XP, .NET3.5, LAN, ca. 5MB Speicherplatz.
Empfohlen bzw. optimiert für Windows 10.

Automatischer Programmstart bei Windowsstart

Das TecTool bietet die komfortable Möglichkeit den Autostart direkt über die Oberfläche zu aktivieren. Dadurch wird das Tool jedoch nicht mit Admin Rechten gestartet. Dies ist notwendig, wenn Sie z.B. die Multitouch, Windowstaste oder Schreibschutz Funktion nutzen möchten.

Zur Einrichtung des Autostarts mit Admin Rechten gehen Sie bitte wie folgt vor:

- Autostart im TecTool auf „Nein“ stellen
- Windows „Aufgabenplanung“ starten
 - a. „Einfache Aufgabe erstellen“ wählen (im rechten Fenster)
 - b. Name „TecTool“
 - c. Trigger „Beim Anmelden“
 - d. Aktion „Programm starten“
 - e. Programm „C:\<PfadZumTecTool>\TecTool.exe“
 - f. Assistenten fertigstellen
 - g. Neue Aufgabe „TecTool“ auswählen und „Eigenschaften“ klicken
 - h. Unter „Sicherheitsoptionen“ „Mit höchsten Privilegien ausführen“ auswählen
 - i. Mit OK bestätigen
- System neu starten. Das TecTool startet nun automatisch nach dem Neustart mit Admin Rechten

Windows Schreibschutz einrichten

Der Schreibschutz bietet Ihnen die Möglichkeit das System abzuschließen und gegen Veränderungen abzusichern. Mit eingerichteten Schreibschutz setzt sich das System bei jedem Neustart wieder auf den gesicherten Zustand zurück. Das schützt gegen unbeabsichtigte Änderungen, Manipulationsversuche, Probleme mit Updates. Optimal in Kombination mit einem automatischen Neustart.

Die nachfolgenden Einstellungen werden nur erfahrenen Personen empfohlen.

Die hier beschriebene Anleitung ist nicht vollumfänglich und erfordert ggf. weitere Recherchen.

Für Datenverlust wird keine Haftung übernommen!

Zur Einrichtung gehen Sie bitte wie folgt vor:

1. „Windows-Features aktivieren oder deaktivieren“ starten. Suche benutzen.
2. Unter „Sperrmodus für Geräte“ „Einheitlicher Schreibfilter“ aktivieren und installieren
3. Eingabeaufforderung als Admin starten und folgende Zeilen nacheinander ausführen:
 - a. „uwfmgr volume protect c:“
 - b. „uwfmgr.exe file add-exclusion C:\<Ordner des TecTool's einsetzen>“
 - c. „uwfmgr.exe file add-exclusion C:\<Ordner Dokumente einsetzen>“
 - d. „uwfmgr.exe registry add-exclusion
HKLM\SYSTEM\CurrentControlSet\Control\Keyboard Layout“
 - e. „uwfmgr.exe registry add-exclusion
HKLM\SOFTWARE\Policies\Microsoft\Windows\EdgeUI“
4. System neustarten und Funktionen testen

Einstellungen im Detail

<div data-bbox="215 324 742 705"> <h3>Allgemeines</h3> <table> <tr> <td>Funktionsumfang</td> <td>PLUS - TA</td> </tr> <tr> <td>Edition</td> <td>Universal</td> </tr> <tr> <td>Port UDP, TCP, HTTP</td> <td>49998</td> </tr> <tr> <td>Darstellung</td> <td>Taskleiste ▼</td> </tr> <tr> <td>Updateprüfung</td> <td>Auto ▼ Jetzt</td> </tr> <tr> <td>Autostart</td> <td>? Nein ▼</td> </tr> </table> </div>	Funktionsumfang	PLUS - TA	Edition	Universal	Port UDP, TCP, HTTP	49998	Darstellung	Taskleiste ▼	Updateprüfung	Auto ▼ Jetzt	Autostart	? Nein ▼	<p>Funktionsumfang zeigt an, ob eine Plus Lizenz gefunden wurde. „D“ - Ein Dongle ist angeschlossen „T“ - Ein TecStick ist angeschlossen „A“ - Ihr Systemintegrator hat die Plus Features aktiviert „H“ - Ein Panelhersteller hat die Lizenz für Sie erworben</p> <p>Edition zeigt an, ob ein bestimmter Gerätehersteller erkannt wurde</p> <p>Port stellt den Empfangsport des TecTools ein. Bei Änderung erfolgt eine Sicherheitsabfrage die automatisch die Firewall konfiguriert</p> <p>Über Darstellung wählen Sie ob das TecTool in der Taskleiste oder im Systemtray minimiert wird</p> <p>Updateprüfung definiert ob bei einem TecTool-Start nach Updates gesucht wird.</p> <p>Autostart - Wenn aktiviert startet das TecTool automatisch bei Windowsstart. Um den vollen Funktionsumfang verwenden zu können, verwenden Sie den Aufgabenplaner mit erweiterten Rechten. Siehe Anleitung weiter unten.</p>
Funktionsumfang	PLUS - TA												
Edition	Universal												
Port UDP, TCP, HTTP	49998												
Darstellung	Taskleiste ▼												
Updateprüfung	Auto ▼ Jetzt												
Autostart	? Nein ▼												
<div data-bbox="215 985 742 1310"> <h3>TecControl</h3> <table> <tr> <td>Auto Reboot</td> <td>? Aus ▼</td> </tr> <tr> <td>Geräteüberwachung</td> <td>? Ja ▼</td> </tr> <tr> <td>Multi-Touch Gesten</td> <td>? Ein ▼</td> </tr> <tr> <td>Windows Taste</td> <td>? Ein ▼</td> </tr> <tr> <td>Schreibschutz UWF</td> <td>? Aus ▼</td> </tr> </table> </div>	Auto Reboot	? Aus ▼	Geräteüberwachung	? Ja ▼	Multi-Touch Gesten	? Ein ▼	Windows Taste	? Ein ▼	Schreibschutz UWF	? Aus ▼	<p>Unter Auto Reboot können Sie die gewünschte Uhrzeit direkt einstellen. Die Wochentage Mo/Mi/Fr sind fest hinterlegt. Für eine freie Einstellung verwenden Sie ein IP-Telegramm.</p> <p>Bei aktiver Geräteüberwachung sendet das TecTool ein Lebenssignal an Ihren Server. Mehr dazu unter der Telegrammbeschreibung.</p> <p>Die Deaktivierung der Multi-Touch Gesten, sichert einen stabilen Kiosk-Mode. -Erfordert Admin Rechte-</p> <p>Deaktiviert Systemweit die Windows-Taste. Bei Panels, wie z.B. PEAKnx hilfreich, da diese über den Rahmen betätigt werden kann. (Kiosk) -Erfordert Admin Rechte-</p>		
Auto Reboot	? Aus ▼												
Geräteüberwachung	? Ja ▼												
Multi-Touch Gesten	? Ein ▼												
Windows Taste	? Ein ▼												
Schreibschutz UWF	? Aus ▼												
<div data-bbox="215 1467 742 1680"> <h3>TecMessage</h3> <table> <tr> <td>Basis Design</td> <td>QuadClient ▼</td> </tr> <tr> <td>Zusätzlicher Titeltext:</td> <td>- www.ILoveSmartHome.de</td> </tr> </table> </div>	Basis Design	QuadClient ▼	Zusätzlicher Titeltext:	- www.ILoveSmartHome.de	<p>Der Schreibschutz ist auf W10 Enterprise Versionen integriert. Einrichtung siehe unten. -Erfordert Admin Rechte-</p> <p>Über TecMessage Basis Design setzen Sie die Standard Farben der Popups ein, wenn Sie keine Definition per Telegramm übergeben.</p>								
Basis Design	QuadClient ▼												
Zusätzlicher Titeltext:	- www.ILoveSmartHome.de												
<div data-bbox="215 1747 742 2027"> <h3>TecStick LED</h3> <table> <tr> <td>Typ</td> <td>TecStick KUBIK</td> </tr> <tr> <td>Seriennummer</td> <td>006406</td> </tr> <tr> <td>Bei Start initialisieren</td> <td>Nein ▼</td> </tr> <tr> <td>Test</td> <td>Los</td> </tr> </table> </div>	Typ	TecStick KUBIK	Seriennummer	006406	Bei Start initialisieren	Nein ▼	Test	Los	<p>Der zusätzliche Titeltext erscheint in jedem Popup. Bei Plus-Umfang kann dieser bearbeitet oder gelöscht werden</p> <p>Soll ein TecStick oder BlinkStick nicht beim TecTool Start blinken, dann dies unter „Bei Start initialisieren“ abgeschaltet werden</p> <p>„Test“ führt den Initialisierungs-Test aus.</p>				
Typ	TecStick KUBIK												
Seriennummer	006406												
Bei Start initialisieren	Nein ▼												
Test	Los												

Telegrammbeschreibung „TecControl“ 1/2

TecControl macht Ihren PC oder Touchpanel zum Akteur Ihres SmartHome's. Starten Sie automatisiert oder über Ihre Visualisierung beliebige Programme, spielen Töne und Musik ab, und vieles mehr.

Basic Telegramme:

<code>„TecControl;Neustart“</code>	Führt einen Neustart durch
<code>„TecControl;Herunterfahren“</code>	Führt das betreffende System herunter
<code>„TecControl;Standby“</code>	Versetzt das System in Standby
<code>„TecControl;Ruhezustand“</code>	Versetzt das System in den Ruhezustand
<code>„TecControl;MonitorEin“</code>	Aktiviert das Display
<code>„TecControl;MonitorAus“</code>	Schaltet das Display ab
<code>„TecControl;Sound;test.wav“</code>	Spielt eine .wav Datei im Ordner Sounds ab

Alle Befehle können Sie über unsere kostenlosen
TecTool-Logikbausteine für Gira Home-/FacilityServer senden.
Download unter: www.SmartHomeTools.de

Telegrammbeschreibung „TecControl“ 2/2

Nachfolgend alle Befehle aus dem „Plus“ Umfang

PLUS Features:

„TecControl;Programm;c:\programme\text.exe“

Startet ein beliebiges Programm

„TecControl;Programm;c:\programme\text.exe;/f/a“

Übergibt zusätzlich noch Parameter

„TecControl;Sound;test.mp3“

Steuert eine **.mp3** Datei im Ordner **Sounds** ab

„TecControl;Sound;test.mp3;Stopp“

„TecControl;Sound;test.mp3;Weiter“

„TecControl;Sound;test.wav;Start“

Spielt den Sound als Dauerschleife ab

„TecControl;Sound;test.wav;Stopp“

Beendet die Dauerschleife

„TecControl;Tastatur“

Startet die Bildschirmtastatur

„TecControl;Ping“

Auf diesen Befehl antwortet das TecTool sofort mit einem UDP Telegramm „PingAntwort“ an die Absender IP-Adresse. Der Port entspricht dem eingestellten +1. Im TecTool muss die „Ausfallüberwachung aktiviert sein. Eine entsprechende Vorlage für den Gira HomeServer finden Sie in unserem Downloadbereich.

Die „Fenster“ Funktion steuert ein beliebiges Windows Programmfenster:

„TecControl;Fenster;holen;<Titel des Fensters>“

„TecControl;Fenster;minimieren;<Titel des Fensters>“

„TecControl;Fenster;maximieren;<Titel des Fensters>“

„TecControl;Fenster;normal;<Titel des Fensters>“

„TecControl;Fenster;wiederherstellen;<Titel des Fensters>“

**Alle Befehle können Sie über unsere kostenlosen
TecTool-Logikbausteine für Gira Home-/FacilityServer senden.
Download unter: www.SmartHomeTools.de**

Telegrammbeschreibung „TecMessage“

Das Telegramm ist wie folgt aufgebaut:

<u>TecMessage;<Tt>;<Mt></u>	*Standard*
<u>TecMessage;<Tt>;<Mt>;<Td></u>	*Übergabe Design*
<u>TecMessage;<Tt>;<Mt>;<Tf><Ttf><Mf><Mtf></u>	*Designdefinition* PLUS-Feature

<Tt> TitelText

Hier wird der gewünschte Text in der Titelleiste übergeben. Z.B. „Alarm“

<Mt> Meldungstext

Der Meldungstext steht im Hauptfenster des Popup's

<Td> TemporäresDesign

Soll eine einzelne Meldung in einem anderen Design als im Tool eingestellt dargestellt werden, kann dies am Ende übergeben werden. Folgende Werte stehen aktuell zur Verfügung:

„TecS“	Design TecSupport
„GnSw“	Design Gira QuadClient
„WsBl“	Design Weiß / Blau
„Alert“	Design Rot für z.B. Alarme

<Tf> TitelFarbe

Definiert die Hintergrundfarbe der Titelleiste. Übergeben wird die Farbe als HEX-Wert

<Ttf> TitelTextFarbe

Definiert die Textfarbe der Titelleiste. Übergeben wird die Farbe als HEX-Wert

<Mf> MeldungsfensterFarbe

Definiert die Farbe des Textfensters. Übergeben wird die Farbe als HEX-Wert

<Mtf> MeldungsfensterTextFarbe

Definiert die Textfarbe des Textfensters. Übergeben wird die Farbe als HEX-Wert

Bei jedem TecMessage Popup wird das Display aktiviert!

PLUS Features

Diese beinhalten die Darstellung von sehr langen Texten durch die automatische Einblendung eines **Scroll-Balkens** bei überlangem Text, sowie die komplette **Werbefreiheit** in allen Popup Meldungen. Zusätzlich lassen sich, durch den Einsatz eines * (Stern) **Zeilenumbrüche** in den Text einfügen. Siehe Beispiele

**Alle Befehle können Sie über unsere kostenlosen
TecTool-Logikbausteine für Gira Home-/FacilityServer senden.
Download unter: www.SmartHomeTools.de**

Beispiele:

- ***Standard*** **Einfaches Popup im ausgewählten Design**
„TecMessage;Hinweis;Bewegung im Hof detektiert“
- ***Übergabe Design*** **AlarmPopup mit übergebenen Design**
„TecMessage;Achtung;Einbruchalarm Haustür;Alert“
- ***Designdefinition*** **Popup mit freier Designgestaltung**
„TecMessage;Wetterwarnung;Heute früh ist es unter 3 Grad Celsius;#000088;#000000;#0088FF;#000000“
- ***TecMessage PLUS*** **Werbefrei, Zeilenumbruch, langer Text**
„TecMessage;Erweiterte Funktionen;Hier entsteht eine*neue Zeile.*Scheiben Sie außerdem beliebig lange Texte für z.B. Anleitung in eine Meldung.“



Farben als HEX Wert finden Sie z.B. hier:

https://de.wikipedia.org/wiki/Hexadezimale_Farbdefinition

**Alle Befehle können Sie über unsere kostenlosen TecTool-Logikbausteine für Gira Home-/FacilityServer senden.
Download unter: www.SmartHomeTools.de**

Telegrammbeschreibung TecStick

TecStick;<MODUS>;<BYTE-R>;<BYTE-G>;<BYTE-B>;<OPTION>

<MODUS>

Der Modus definiert die Art der Farbdarstellung.
Aktuell stehen vier Arten zur Verfügung:

- | | | |
|---------------------|---|---------------------------------------|
| LEDAus | - | Der Stick wird abgeschaltet |
| LEDLeuchten | - | Dauerleuchten |
| LEDBlinken | - | Blinken |
| LEDPulsieren | - | Alternatives Blinken durch Softdimmen |

<BYTE-R>;<BYTE-G>;<BYTE-B>

Diese drei lbyte Positionen definieren die gewünschte Farbe und werden mit dem Modus „LEDAus“ NICHT übergeben.

<OPTION>

Mit dieser letzten Stelle kann die Blinkgeschwindigkeit im Modus „LEDBlinken“ verändert werden. Wird der Wert nicht übergeben sind 500ms gesetzt. Der mögliche Einstellbereich liegt zwischen 50 und 1500ms

Beispiele:

- | | |
|---|--|
| TecStick;LEDAus | - LED Aus |
| TecStick;LEDLeuchten;255;255;255 | - LED Leuchten in hellem weiß |
| TecStick;LEDBlinken;127;0;0 | - LED Blinkend in Rot mit 50% Helligkeit |
| TecStick;LEDBlinken;74;4;123;50 | - Sehr schnelles Blinken in Lila |
| TecStick;LEDPulsieren;123;4;74 | - Pulsieren in Pink |

Wenn die Plus-Funktionen durch z.B. einen Dongle oder Aktivierungsstick freigeschaltet sind, können Sie einen Blickstick von Blinkstick.com anstelle eines TecSticks verwenden.

Kompatible Blinksticks:

Nano, Square, Strip. Je auch als "Enclosure" Variante.

**Alle Befehle können Sie über unsere kostenlosen TecTool-Logikbausteine für Gira Home-/FacilityServer senden.
Download unter: www.SmartHomeTools.de**

Busylight und Anrufer-Info für Auerswald-IP-Telefone per URL Aufruf

Neben den TCP und UDP IP-Telegrammen wertet das TecTool auch URL Aufrufe aus. Dazu setzen Sie einfach den zuvor beschriebenen Telegrammen die IP Adresse des Windows-System sowie den, im Tool eingestellten, Port voran.

„http://192.168.111.110:49998/TecMessage;Hinweis;Bewegung im Hof detektiert“

Zum Funktionstest können Sie diese Adresse einfach in einen beliebigen Browser eingeben.

Diese Schnittstelle ermöglicht den Einsatz eines TecSticks als Busylight an Auerswald IP Systemtelefonen 1600/2600/3600 mit Aktion-URL Funktion.

Dazu öffnen Sie einfach die Konfigurationsoberfläche Ihres Systemtelefons und tragen nachfolgende Befehle ein. Farben und Modus können frei variiert werden. Auch sind TecMessage und TecControl Befehle an dieser Stelle möglich.

Eingehender Ruf:

http://192.168.111.110:49998/TecStick;LEDBlinken;255;255;255;51

Verbindung herstellen:

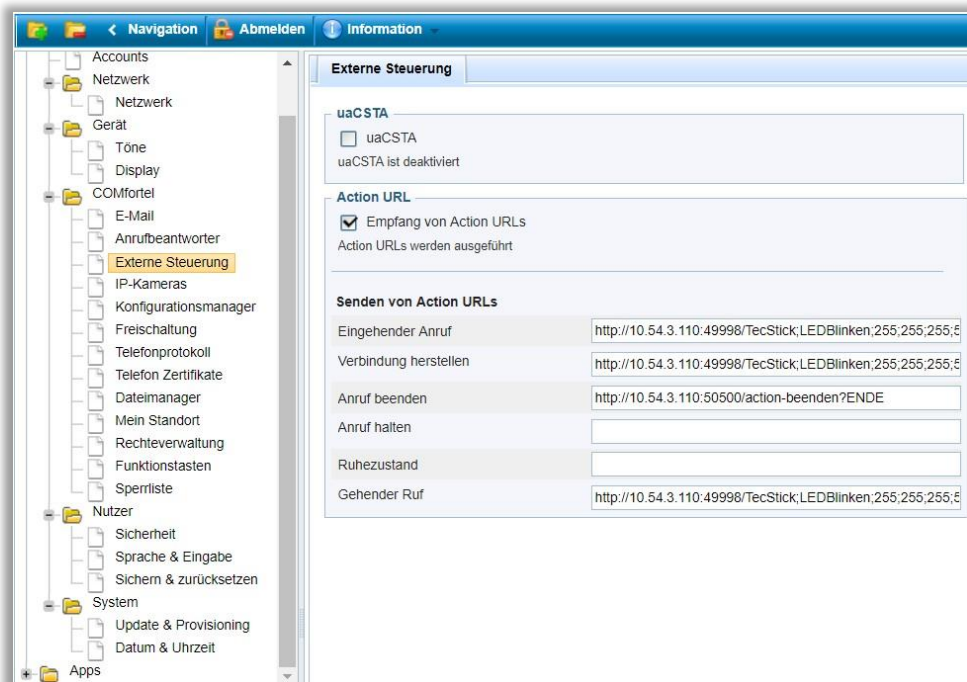
http://192.168.111.110:49998/TecStick;LEDLeuchten;255;0;0?ENDE

Anruf beenden:

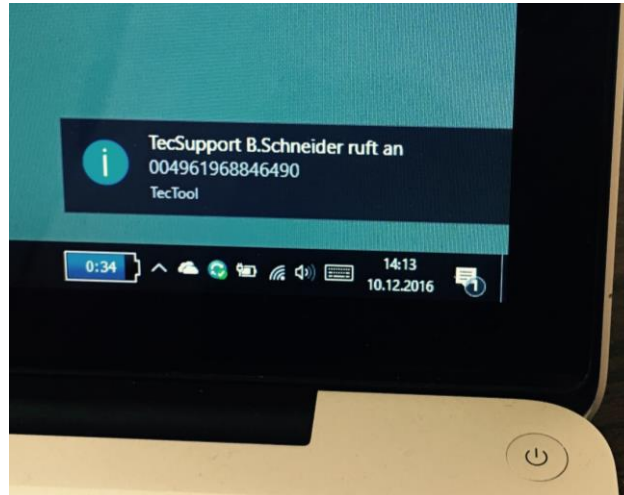
http://192.168.111.110:49998/TecStick;LEDAus?ENDE

Gehender Ruf:

http://192.168.111.110:49998/TecStick;LEDPulsieren;0;255;50?ENDE



Zusätzlich wurde das TecTool auf die Auerswald „Aktion URLs“ angepasst und ermöglicht das Einblenden der Rufnummer des Anrufenden auf dem PC.



Das Telefon überträgt bei jeder Aktion URL automaish die Rufnummer und den Namen mit an das TecTool. Wir empfehlen diese Anzeige nur bei ankommenden Rufen zu verwenden. Um die Übertragung zu unterbinden, ist es wichtig den URL Eintrag mit „?ENDE“. Diese schneidet alle nachfolgenden Informationen ab.

Aktivierungstick für Systemintegratoren

Um Systemintegratoren ein leichteres Handling zu ermöglichen und Kosten zu reduzieren, gibt es einen Aktivierungstick, der nicht am System verbleiben muss. Das TecTool wird einmalig mit dem angeschlossenen Stick gestartet und dadurch lizenziert. Die Lizenz sollte im Anschluß gesichert werden, damit das TecTool ohne erneute Aktivierung freigeschaltet werden kann.

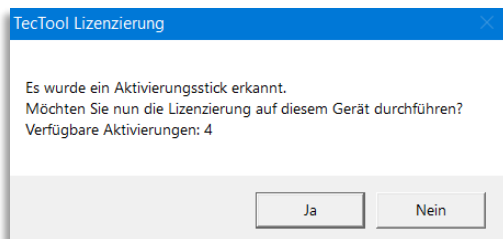
Diese Möglichkeit steht nur Systemintegratoren/Elektrobetrieben zur Verfügung. Eine Verifizierung bei Bestellung bleibt TecSupport B. Schneider vorbehalten.

Haben Sie einen Aktivierungstick erworben, so funktioniert die Handhabung wie folgt:

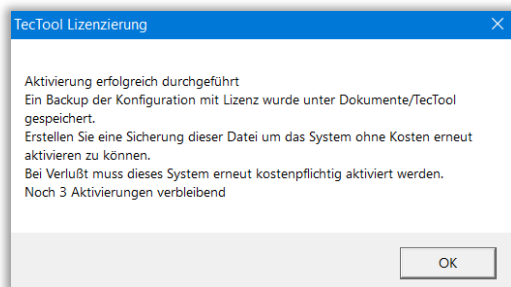
- Stecken Sie den Aktivierungs-Dongle an den USB Anschluß und warten Sie bis die rote LED dauerhaft leuchtet



- Nun starten Sie das TecTool und erhalten folgende Meldung:



- Mit dem Bestätigen wird das Gerät lizenziert



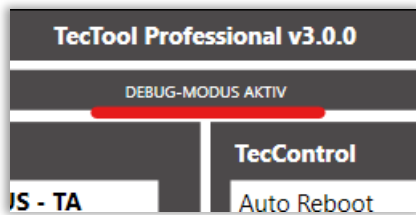
- Sind alle Aktivierungen auf einem Stick verbraucht, kann dieser als Standard-Dongle verwendet werden oder alternativ von TecSupport wieder aufgeladen werden.
- Nach erfolgreicher Aktivierung wurde unter „/Dokumente/TecTool/TecToolKonfig.backup“ ein Backup der Lizenzierung erstellt. Erstellen Sie ein Backup um das Gerät ohne Zusatzkosten erneut aktivieren zu können.
- Nach einer Neuinstallation können Sie diese Datei nach dem ersten Start des TecTools einfach auf die obere Leiste ziehen/loslassen um das Backup wiederherzustellen



Fehlersuche

Sollte wiedererwarten das TecTool einmal nicht einwandfrei funktionieren, gehen Sie bitte wie folgt vor:

- Beenden Sie das TecTool
- Erstellen Sie unter „Dokumente/TecTool“ eine Datei mit der Bezeichnung „Debug.log“
- Starten Sie das TecTool
- Kontrollieren Sie ob „DEBUG-MODUS AKTIV“ in der Kopfzeile angezeigt wird



- Stellen Sie den Fehler nach und senden Sie danach die Datei „Debug.log“ per Email mit einer Fehlerbeschreibung an mail@tecsupport.de

HAFTUNGSAUSSCHLUSS

Der TecStick/Blinkstick kann für alle erdenklichen Funktionen eingesetzt werden. Bedenken Sie, dass ein stabiles und sauberes Netzwerk für eine zuverlässige Funktion gegeben sein muss. Wir haften nicht für Folgeschäden, die durch ein Ausbleiben der Meldungsanzeige bzw. Fehlfunktion des „TecStick“, „TecMessage“, „TecControl“ oder der mitgelieferten Software „TecTool“ entstehen. Setzen Sie wichtige Meldungen stets mit bedacht und redundanten Benachrichtigungsvarianten um.

Änderungen vorbehalten.

Bitte prüfen Sie regelmäßig unter www.SmartHomeTools.de ob neue Versionen vorhanden sind oder tragen Sie sich in unseren Newsletter ein.

Sollten Fragen oder Probleme auftreten, zögern Sie nicht uns zu kontaktieren.